

АНАЛИЗ ИЗМЕНЕНИЙ РАСХОДОВ И ДОХОДОВ РОССИЙСКИХ ДОМОХОЗЯЙСТВ¹

Брюханов Максим Витальевич

кандидат экономических наук, доцент, младший научный сотрудник Института институциональных исследований НИУ ВШЭ.

Адрес: Федеральное государственное автономное образовательное учреждение высшего образования «Национальный исследовательский университет «Высшая школа экономики», 109074, Москва, Славянская пл., д. 4, стр. 2.

E-mail: Mbryukhanov@gmail.com

Поляченко Сергей Сергеевич

аспирант инженерного факультета Университета Нью Брансуика.

Адрес: E3B 5A3, Канада, г. Фредериктон, пров. Нью Брансуик, 3 Бейли Драйв, офис 229B.

E-mail: sergiy.polyachenko@gmail.com

В статье на основе данных Российского мониторинга экономического положения и здоровья населения (1994–2014 гг.) представлен обобщающий анализ структурной динамики доходной и расходной частей бюджета российских домохозяйств (в сельской и городской местности) в контексте теории сглаживания потребления. С помощью индекса структурной динамики Рябцева определены периоды наиболее значимых структурных изменений в доходах и расходах населения. Расчеты показывают, что наибольшие структурные изменения в доходах и расходах имели место в кризисном 1998 г., а также в 2006 г. Анализ изменений дает основания утверждать, что потребительские предпочтения россиян соответствуют положениям теории сглаживания потребления.

Ключевые слова: доходы, расходы, изменения, индекс Рябцева, сглаживание потребления.

ANALYSIS OF MEASURED EXPENDITURES AND INCOME OF RUSSIAN HOUSEHOLDS

Bryukhanov, Maxym V.

PhD, Assistant Professor, Junior Research Fellow Center for Institutional Studies NRU-HSE.

Address: National Research University Higher School of Economics, 4/2 Slavianskaya Sq., Moscow, 109074, Russian Federation.

E-mail: Mbryukhanov@gmail.com

Polyachenko, Sergiy S.

Post-Graduate Student of the Department for Civil Engineering of the University of New Brunswick.

¹ Статья подготовлена по результатам исследования, проведенного в рамках Программы фундаментальных исследований Национального исследовательского университета «Высшая школа экономики» (НИУ ВШЭ) с использованием средств субсидии в рамках государственной поддержки ведущих университетов Российской Федерации «5-100».

Address: 3 Bailey Dr, office 229B, Fredericton, NB E3B 5A3, Canada.

E-mail: sergiy.polyachenko@gmail.com

In this study, using data drawn from RLMS (1994–2014) we present generalized analysis of structural dynamics of income and expenditure parts of urban and rural household budgets in Russia in the context of consumption smoothing theory. Employing index of structural dynamics known as Ryabtsev index we defined periods of the most significant structural changes in income and expenditures of Russian population. Our calculations show that the most of changes in income and expenditures took place during the crisis of 1998 and the boost of 2006. Analysis of changes suggests that consumption preferences of Russian people lie in the framework of consumption smoothing theory.

Keywords: income, expenditures, changes Ryabtsev Index, consumption smoothing.

Понимание комплексной картины динамики расходной и доходной частей бюджета домохозяйств (ДХ) является важнейшей составляющей экономики благосостояния и государственной политики, направленной на увеличение благосостояния. Рассмотрим, произошли ли значимые структурные изменения в структуре доходов и расходов российских ДХ за постсоветское время, одинаково ли изменилась структура доходов и расходов российских ДХ в разных типах населенных пунктов и у разных групп благосостояния?

Для ответа на эти вопросы нами поставлены следующие задачи:

- описать динамику структуры доходов и расходов российских ДХ;
- при помощи индекса структурной динамики Рябцева (ИР) определить значимость структурных изменений от года к году;
- определить периоды наиболее значимых структурных изменений в доходах и расходах ДХ.

В экономической литературе более сорока лет идут споры о феномене сглаживания потребления. Роберт Холл [8] предложил теорию, где экономические агенты, сглаживая потребление, страхуются от отрицательных экономических шоков. Однако Стефен Зелдес [12] отмечает эмпирическую несостоятельность этой теории, которая объясняется более высокой стоимостью займов для менее состоятельных заемщиков, что ограничивает их доступ к

займам на текущее потребление с целью сглаживания [11]. Разделив ДХ по группам дохода, он показал, что более состоятельные семьи в США демонстрируют признаки сглаживания потребления, в то время как для самых бедных данное поведение не типично.

В других работах отмечается существенная роль производства продуктов питания в подсобном хозяйстве в балансе бюджета российских ДХ [7]. При этом подчеркивается, что в условиях высокой инфляции российские ДХ инвестируют доход в средства хранения производимых продуктов питания, страхуя себя от высокой инфляции. Также отмечается значительное региональное неравенство, выраженное большим благополучием горожан. Сделанные выводы согласуются с положениями теории сглаживания потребления.

Наши расчеты показывают, что за период с 1994 по 2014 г. потребление было стабильнее дохода¹. Однако возникают вопросы: за счет чего происходит сглаживание, какие статьи расходов ДХ урезаются в первую очередь, как меняется структура расходов?

В частности, в работах Лилии Овчаровой и ее коллег [1; 2] основное внимание уделено динамике реальных зарплат, пенсий и общих доходов россиян, а также рас-

¹ При помощи *F*-теста было проведено сравнение дисперсий потребления и дохода. Результаты указывают на то, что дисперсия дохода статистически значимо выше дисперсии потребления.

ходов в контексте качества жизни, неравенства и бедности. Однако в этих работах не ставится вопрос о значимости структурных изменений доходов и расходов.

Проблема анализа структуры доходов несколько раз поднималась в работах Анатолия Суворова [3; 4]. Как утверждает автор в своей ранней работе, анализ дифференциации доходов и расходов населения является одним из инструментов прогнозирования благосостояния населения.

В литературе описывается несколько индексов структурной динамики, среди которых индекс Салаи, индекс Гатева, индекс Рябцева. Все эти индексы имеют разную чувствительность к представленности различных категорий доходов и расходов и позволяют количественно измерить изменения структуры. В частности, в статье Александра Карпова [10] обсуждаются свойства различных индексов структурной динамики в контексте распределения мест в парламенте. Для нашей работы важна высокая чувствительность индекса к изменениям в категориях доходов и расходов с малым удельным весом (например, удельный вес дохода от животноводства в городской местности).

Для целей нашего исследования были использованы данные всех публично доступных раундов Российского мониторинга экономического положения и здоровья населения (РМЭЗ)¹. Начальным годом анализа является 1994 г., конечным – 2014 г.²

При формировании репрезентативной выборки Московская и Ленинградская области (включая Москву и Санкт-Петербург) включаются с вероятностью 100%. Выборки по остальным регионам не являются репрезентативными на региональном уровне, однако их совокупность характеризует страну в целом. Поэтому Московская и Ленинградская области (МЛО) проанализированы отдельно.

В расчетах мы использовали только те ДХ, которые входят в репрезентативную выборку каждой из волн РМЭЗ.

Исходя из структуры данных РМЭЗ и классификаций, приведенных в современной литературе [6; 9], доходы ДХ (ДД) классифицированы следующим образом:

1. Трудовой доход (ТД), который включает в себя:

а) зарплатный доход или иное вознаграждение за работу по найму (ЗПД);

б) доход от подсобного хозяйства, который подразделяется:

– на доход от животноводства (ДЖВ);

– доход от растениеводства (ДРВ);

в) доход от предпринимательской деятельности (ДПД).

2. Нетрудовой доход, который включает:

а) частные трансферты (ЧТ);

б) пенсии (П);

в) пособия по безработице (ПБ);

г) прочие доходы (ПД), куда включены прочие виды денежных поступлений.

На рис. 1 показана динамика структуры дохода в селе и городе. Весь ДД нормирован к единице, и по оси Y отложена кумулятивная доля каждой структурной составляющей ДД. Из рисунка следует, что к 2014 г. ЗПД имел наибольший удельный вес в структуре ДД, за исключением сельской местности за пределами МЛО, где наибольший удельный вес имели ПД на протяжении 1994–1998 гг. А в абсолютном выражении ЗПД в сельской местности за пределами МЛО увеличился в 3,81 раза – с 262 рублей в 1994 г. до 1 001 рубля в 2014 г. Среднегодовой темп роста составил 6,58%. Для сравнения, среднегодовой темп роста ЗПД в городской местности МЛО составил всего 4,28%. Данные свидетельствуют о снижении разницы уровней оплаты труда в городской и сельской местности, хотя в абсолютных выражениях разница остается существенной.

Доля пенсий остается относительно стабильной на протяжении 1994–2014 гг. с некоторыми колебаниями в начале нулевых. В абсолютных значениях пенсии увеличились в 3 раза, за исключением городской местности МЛО, где прирост был меньшим.

¹ URL: <http://www.hse.ru/rhms>

² Данный опрос не проводился в 1997 и 1999 гг.

Значимую часть бюджета российских ДХ составляют ЧТ. Однако их удельный

вес в структуре ДД имеет тенденцию к сокращению.

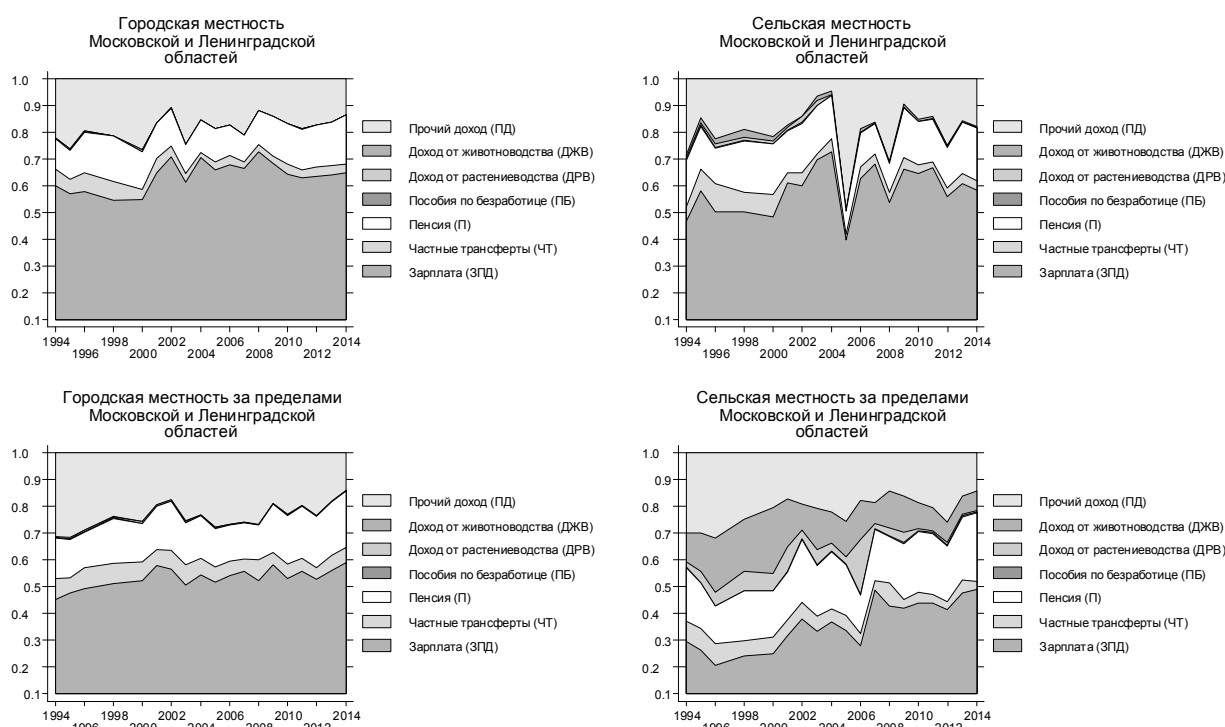


Рис. 1. Динамика структуры ДД по источникам формирования в разрезе территорий

ДРВ и ДЖВ имеют значительный удельный вес только в структуре ДД сельской местности за пределами МЛО. На протяжении 1994–1998 гг. доля ДЖВ была сравнима с долей ЗПД в структуре ДД, указывая на ключевую роль данного вида деятельности. Однако с течением времени удельный вес ДЖВ в структуре ДД снизился и составил менее 10% в 2014 г. В то же время в абсолютных значениях ДЖВ ДХ сельской местности за пределами МЛО увеличился с 1994 по 2014 г. более чем в 1,5 раза, и среднегодовой темп роста составил чуть более 2%. Таким образом, данные свидетельствуют, что подсобное хозяйство утратило свою ключевую роль. Это подтверждает содержательный вывод исследований Л. Овчаровой и коллег [1; 2], что россияне уходят от модели выживания.

Структура потребительских расходов российских ДХ построена на основании классификации индивидуального потреб-

ления по целям (СОICOP), разработанной статистическим отделом ООН [5]:

- 1) продукты питания и безалкогольные напитки;
- 2) алкогольные напитки, табак и наркотики;
- 3) одежда и обувь;
- 4) оплата жилья, коммунальные услуги и топливо;
- 5) мебель, бытовая техника и регулярное обслуживание жилья;
- 6) здравоохранение;
- 7) транспорт;
- 8) коммуникации;
- 9) отдых и культура;
- 10) образование;
- 11) рестораны и отели;
- 12) прочие товары и услуги.

Графически динамика структуры потребления представлена на четырех панелях рис. 2. На графиках отчетливо видна тенденция к увеличению доли расходов,

связанных с оплатой жилья и коммунальных услуг, особенно в сельской местности, где удельный вес данной категории составлял 9% в 1994 г. и превысил 19% в 2014 г. Данная тенденция свидетельствует о постепенном отказе государства от субсидирования расходов на коммунальные услуги и топливо. Отдельно отметим устойчиво низкую по сравнению с другими

территориями долю расходов на отдых и культуру в сельской местности за пределами МЛО. Это подтверждает теорию сглаживания потребления: ДХ удовлетворяют только базовые потребности, а отдых и культура остаются недофинансированными, поскольку эта часть сберегается для сглаживания будущих шоков потребления.

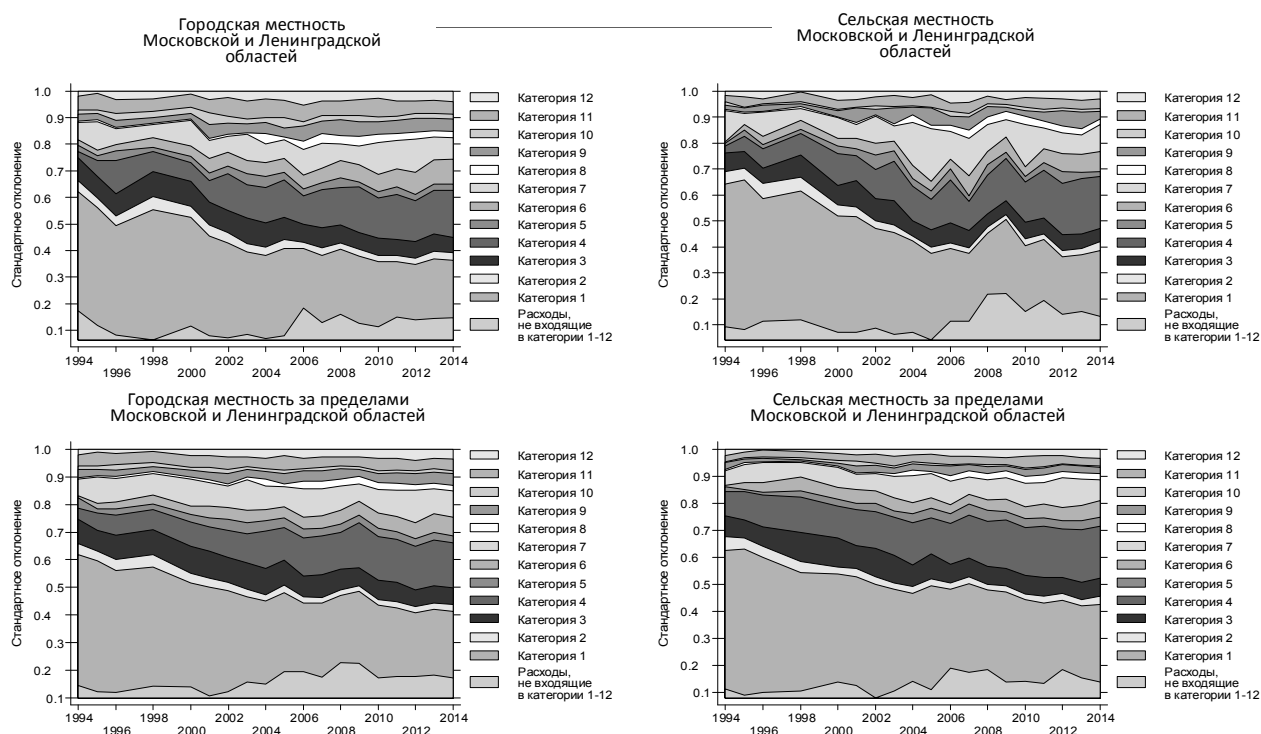


Рис. 2. Динамика структуры потребления ДХ по категориям COICOP в разрезе территорий

Ответ на вопрос, насколько существенными были изменения структуры доходов и расходов на потребления от года к году, помогут дать и цепные индексы структурной динамики. Наиболее подходящим для целей данного исследования является индекс Рябцева (ИР), так как он имеет разработанную шкалу градации значимости изменений структуры.

На рис. 3–6 приведена динамика значений цепных ИР. По оси Y отложены значения ИР, по оси X – временной ряд

Первый пик структурных изменений доходов приходится на 1998 г., когда за дефолтом последовала деноминация национальной валюты. Существенных различий в структурной динамике между се-

лом и городом в этот период не наблюдалось.

Второй пик структурных изменений приходится на период с 2003 по 2006 г. Существенные структурные изменения дохода наблюдались в сельской местности МЛО, а также в городской местности за их пределами. Данные структурные изменения по времени совпадают с резким ростом нефтяных котировок и добавленной стоимости агропромышленного комплекса России, однако этот вопрос требует более глубокой проработки, которая выходит за рамки данного исследования. Существенных различий структурной динамики потребительских расходов между селом и городом в этот период не наблюдалось. В

2006 г. самый низкий уровень структурных изменений потребительских расходов демонстрирует сельская местность за пределами МЛО (рис. 3).



Рис. 3. Значимость структурных изменений ДД в разрезе территорий

На рис. 4 аналогично структурной динамике доходов показаны пики структурных изменений потребительских расходов, совпадающие с кризисным 1998 г. и периодом 2003–2006 гг. Кроме того, обращает на себя внимание пик структурных изменений потребительских расходов в сельской местности МЛО в 2008 г., который совпадает с мировым финансовым кризисом. В то

же время структура потребления в других регионах осталась незатронутой. Таким образом, наличие значимых структурных изменений потребления свидетельствует о том, что в периоды значительных экономических шоков (положительных или отрицательных) ДХ изменяют свои потребительские привычки, что может указывать на сглаживание потребления.



Рис. 4. Значимость структурных изменений потребительских расходов ДХ в разрезе территорий

Аналогичный анализ проведен в разрезе групп материального благополучия. Для этого выборка была разделена на квартили подушевого дохода. К первому квартилю благополучия отнесены беднейшие ДХ, к четвертому – самые богатые.

Из значений ИР на рис. 5 следует, что наиболее значимые изменения структуры дохода были в 1998 и 2005–2006 гг. При этом в 1998 г. произошли значимые структурные изменения доходов для всех ДХ вне зависимости от их благосостояния. В 2005 г. значительные структурные измене-

ния дохода достигли самых бедных, а в 2006 г. изменения были характерны для самых богатых. Это может указывать на запаздывание изменения структуры дохода самых богатых. При увеличении цены на нефть увеличилось благосостояние государства. Оно запускает программы обеспечения малообеспеченных граждан, что стимулирует их платежеспособный спрос. Доходы собственников растут, но с определенным лагом, с лагом изменяется и структура потребления богатых.



Рис. 5. Значимость структурных изменений ДД в разрезе групп материального благополучия

Динамика структурных изменений расходов (рис. 6) повторяет динамику изменений структуры доходов. 1998 г. привел к

значительным структурным изменениям потребления, независимо от уровня благосостояния ДХ.

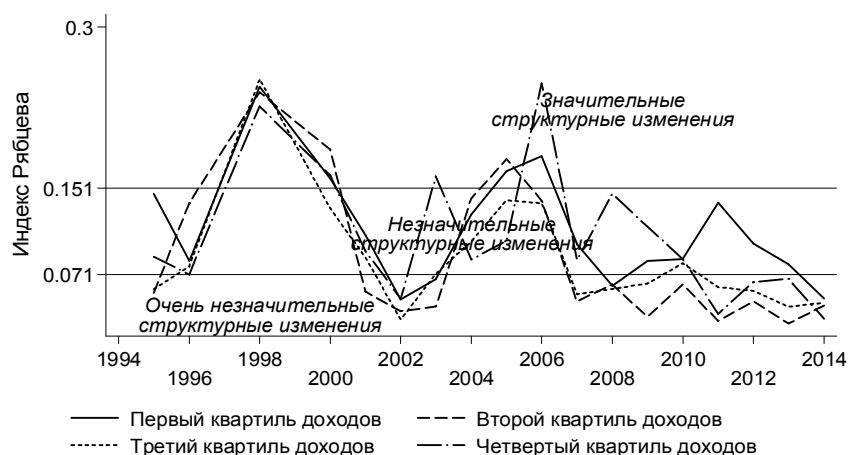


Рис. 6. Значимость структурных изменений расходов ДХ в разрезе групп материального благополучия

В 2005 г., повторяя динамику структуры доходов, беднейшие ДХ претерпели существенные изменения структуры расходов. А для самых бедных (первый квартиль) структурные изменения потребления проходили и в 2006 г. Самые богатые также имели существенные изменения в структуре потребления. То есть наблюдается поведение ДХ, направленное на сглаживание потребления. При этом для самых богатых сглаживание, выраженное в изменении структуры потребления, имеет более выраженный характер. Это связано с тем, что богатым легче сглаживать свое потребление за счет значительно больших запасов сбережений и уже удовлетворенного спроса на базовые нужды (еда, одежда и пр.).

Таким образом, с использованием инструментария индекса Рябцева было установлено, что сглаживание происходит за счет изменения структуры потребления, в первую очередь за счет расходов, отнесенных в категорию 12 (куда, в том числе, входят сбережения).

Анализ структурной динамики расходов ДХ свидетельствует об уменьшении доли расходов на продукты питания за

анализируемый период, что согласуется с выводами Л. Овчаровой [1; 2], что российское общество уходит от потребительской модели выживания. В то же время увеличивается удельный вес зарплатного и пенсионного дохода в структуре ДД.

Наиболее значительные изменения в структуре потребления в разрезе типов населенных пунктов совпадают по времени с экономическими шоками (кризисы 1998 и 2008 гг.) и ростом благосостояния в 2006 г. Структурные изменения потребительских предпочтений сопровождаются значительными структурными изменениями ДД, что свидетельствует о взаимосвязи структуры расходной и доходной частей бюджета ДХ. В разрезе доходных групп наибольшие структурные изменения доходов и потребления совпадают с кризисным 1998 г. и благополучным 2006 г.

Важной чертой динамики структуры дохода является наличие лага изменений у самой состоятельной группы населения (первый квартиль распределения доходов). Об этом свидетельствует динамика индекса Рябцева за 2005–2006 гг.

Список литературы

1. Овчарова Л. Н., Бирюкова С. С., Тер-Акопов С. А., Варданян Е. Г. Что изменилось в доходах, расходах и потреблении российского населения. – М. : НИУ ВШЭ, 2014.
2. Овчарова Л. Н., Попова Д. О. Доходы и расходы российских домашних хозяйств: что изменилось в массовом стандарте потребления // Мир России. Социология. Этнология. – 2013. – № 3 (22). – С. 3–34.
3. Суворов А. В. Проблемы анализа дифференциации доходов и построения дифференцированного баланса денежных доходов и расходов населения // Проблемы прогнозирования. – 2001. – № 1. – С. 58–74.
4. Суворов А. В. Структура денежных доходов и расходов населения в современной России // Проблемы прогнозирования. – 2004. – № 5. – С. 63–75.
5. Consumer Price Index Manual: Theory and Practice // International Labor Organization. – 2004. – August 25.
6. Escobar J. The Determinants of Nonfarm Income Diversification in Rural Peru // World Development. – 2001. – N 3 (29). – P. 497–508.
7. Gorodnichenko Y., Sabirianova P. K., Stolyarov D. Inequality and Volatility Moderation in Russia: Evidence from Micro-Level Panel Data on Consumption and Income // Review of Economic Dynamics. – 2010. – N 1 (13). – P. 209–237.

8. Hall R. E. Stochastic Implications of the Life Cycle-Permanent Income Hypothesis: Theory and Evidence // *Journal of Political Economy*. – 1978. – N 6 (86). – P. 971–987.
9. Janvry A. D., Sadoulet E. Income Strategies Among Rural Households in Mexico: The Role of Off-Farm Activities // *World Development*. – 2001. – N 3 (29). – P. 467–480.
10. Karpov A. Measurement of Disproportionality in Proportional Representation Systems // *Mathematical and Computer Modelling*. – 2008. – N 9 (48). – P. 1421–1438.
11. Wilcox D. W. Social Security Benefits, Consumption Expenditure, and the Life Cycle Hypothesis // *The Journal of Political Economy*. – 1989. – P. 288–304.
12. Zeldes S. P. Consumption and Liquidity Constraints: an Empirical Investigation // *The Journal of Political Economy*. – 1989. – P. 305–346.

References

1. Ovcharova L. N., Biryukova S. S., Ter-Akopov S. A., Vardanyan E. G. Chto izmenilos' v dokhodakh, raskhodakh i potreblenii rossiyskogo naseleniya [What has Changed in Earnings, Expenses and Consumption of the Russian Population]. Moscow, NIU VShE, 2014. (In Russ.).
2. Ovcharova L. N., Popova D. O. Dokhody i raskhody rossiyskikh domashnikh khozyaystv: chto izmenilos' v massovom standarte potrebleniya [Earnings and Expenses of Russian Households: What has Changed in Mass Standard of Consumption]. *Mir Rossii. Sotsiologiya. Etnologiya* [Russian World. Sociology. Ethnology], 2013, No. 3 (22), pp. 3–34. (In Russ.).
3. Suvorov A. V. Problemy analiza differentsiatsii dokhodov i postroeniya differentsirovannogo balansa denezhnykh dokhodov i raskhodov naseleniya [Problems of Analyzing Income Differentiation and Setting Differentiated Balance of Money Earnings and Expenses of the Population]. *Problemy prognozirovaniya* [Issues of Forecasting], 2001, No. 1, pp. 58–74. (In Russ.).
4. Suvorov A. V. Struktura denezhnykh dokhodov i raskhodov naseleniya v sovremennoy Rossii [Structure of Money Earnings and Expenses of the Population in Today's Russia]. *Problemy prognozirovaniya* [Issues of Forecasting], 2004, No. 5, pp. 63–75. (In Russ.).
5. Consumer Price Index Manual: Theory and Practice. *International Labor Organization*, 2004, August 25.
6. Escobal J. The Determinants of Nonfarm Income Diversification in Rural Peru. *World Development*, 2001, No. 3 (29), pp. 497–508.
7. Gorodnichenko Y., Sabirianova P. K., Stolyarov D. Inequality and Volatility Moderation in Russia: Evidence from Micro-Level Panel Data on Consumption and Income. *Review of Economic Dynamics*, 2010, No. 1 (13), pp. 209–237.
8. Hall R. E. Stochastic Implications of the Life Cycle-Permanent Income Hypothesis: Theory and Evidence. *Journal of Political Economy*, 1978, No. 6 (86), pp. 971–987.
9. Janvry A. D., Sadoulet E. Income Strategies Among Rural Households in Mexico: The Role of Off-Farm Activities. *World Development*, 2001, No. 3 (29), pp. 467–480.
10. Karpov A. Measurement of Disproportionality in Proportional Representation Systems. *Mathematical and Computer Modelling*, 2008, No. 9 (48), pp. 1421–1438.
11. Wilcox D. W. Social Security Benefits, Consumption Expenditure, and the Life Cycle Hypothesis. *The Journal of Political Economy*, 1989, pp. 288–304.
12. Zeldes S. P. Consumption and Liquidity Constraints: an Empirical Investigation. *The Journal of Political Economy*, 1989, pp. 305–346.