

МОДЕЛЬ ПРЕДОСТАВЛЕНИЯ ОБРАЗОВАТЕЛЬНОЙ УСЛУГИ ДЛЯ ЛИЦ С ОГРАНИЧЕННЫМИ ВОЗМОЖНОСТЯМИ ЗДОРОВЬЯ¹

Худоренко Елена Александровна

кандидат политических наук, доцент кафедры таможенного дела и евразийской интеграции РЭУ им. Г. В. Плеханова.

Адрес: ФГБОУ ВО «Российский экономический университет имени Г. В. Плеханова», 117997, Москва, Стремянный пер., д. 36.

E-mail: KHudorenko.EA@rea.ru

Образование для лиц с ограниченными возможностями здоровья является особым социальным ресурсом, позволяющим добиться экономической независимости и самореализации. Общественное мнение страны настойчиво предлагает методики и модели решения этой острой социально-экономической проблемы. В статье проанализирована политика в области образования лиц с ограниченными возможностями здоровья и предложены пути совершенствования предоставления образовательной услуги для студентов-инвалидов. На основании собственных исследований автором предложена модель образовательной услуги для лиц с ограниченными возможностями здоровья, показаны особенности и этапы ее построения, исследованы различные ее составляющие.

Ключевые слова: образовательная услуга, этапы предоставления образовательной услуги, качество образования, мониторинг эффективности, трудоустройство выпускников, модель предоставления образовательной услуги, безбарьерная образовательная среда.

THE MODEL OF PROVIDING EDUCATIONAL SERVICE TO PEOPLE WITH LIMITED HEALTH POSSIBILITIES

Khudorenko, Elena A.

PhD, Assistant Professor of the Department for Customs Service and Eurasian Integration of the PRUE.

Address: Plekhanov Russian University of Economics, 36 Stremyanny Lane, Moscow, 117997, Russian Federation.

E-mail: KHudorenko.EA@rea.ru

Education for people with limited health possibilities is a specific social resource which allows them to gain economic independence and self-realization. Public opinion of the country proposes methods and models to resolve this acute social and economic problem. The article analyzes policy in the field of education for people with limited health possibilities and puts

¹ Статья подготовлена по материалам исследования, проведенного при финансовой поддержке РГНФ, проект № 15-02-00519.

forward ways to improve educational service provision to disabled students. On the basis of her own research the author designs a model of educational service for people with limited health possibilities, shows specific features and stages of its designing and researches different components of the proposed model.

Keywords: educational service, stages of educational service provision, quality of education, choosing the education institution, graduates' employment, model of educational service provision, educational environment without barriers.

От качества предоставления образовательных услуг зависит результативность деятельности образовательных учреждений и их место на рынке образования. Это тем более важно в период реформирования образования в России, когда требования, предъявляемые к высшим учебным заведениям, наиболее высоки. «Мы закроем все те вузы и филиалы – неважно, маленькие или большие, московские или региональные – которые не будут обеспечивать должный уровень обучения», – утверждает глава Минобрнауки Дмитрий Ливанов¹. В силу чего вопрос качества предоставления образовательной услуги является определяющим для любого без исключения образовательного учреждения.

Между тем, по мнению специалистов, такого рода услуги относятся к разряду наиболее неосозаемых. Потенциальному потребителю сложно разобраться и оценить содержание услуг до их получения [1], поэтому процесс предоставления образовательной услуги необходимо рассматривать исходя из значимости этапов получения образовательной услуги, каждый из которых имеет свое определяющее выбор пороговое значение.

Рассмотрим эти этапы более подробно.

Этап 1. Выбор образовательного учреждения

Анализ проведенных маркетинговых исследований рынка образовательных услуг, проведенный российскими специалистами при помощи специализированных программ SPSS и Marketing Analytic, пока-

зал, что на выбор образовательного учреждения со стороны абитуриента прямое влияние оказывают следующие факторы [6]:

1. *Эмоции.* Потребности потребителей формируются ситуационно, на их формирование оказывает влияние большое количество случайных факторов, начиная с личных переживаний и заканчивая случайным стечением обстоятельств. Такое поведение очень плохо прогнозируется, но легче всего поддается воздействию со стороны учебного заведения.

2. *Рациональность.* Потребитель исходит из сопоставления возможных выгод и неудач. Потребности формируются осознанно, учитывается большое количество факторов, начиная с места расположения вуза, цены за обучение, транспортной доступности и заканчивая возможностью последующего трудоустройства. Такое поведение легко прогнозируется, но слабо корректируется с помощью рыночных инструментов воздействия на потребителей.

3. *Стереотип.* Потребности в выборе учреждения и предоставляемой им образовательной услуги формируются постепенно, по мере необходимости. Главенствующими факторами потребительского выбора являются узнаваемость, престиж учебного заведения, атмосфера, царящая в учебном заведении, и цена обучения.

При выборе учреждения данные факторы формируют единую систему, в комплексе определяющую результат избрания потребителем услуги учебного заведения и траектории (формы) обучения в рамках выбранного учреждения (очное, очно-заочное, дистанционное, экстернат). Схематично это представлено на рис. 1. Соот-

¹ URL: <http://ria.ru/society/20150717/1134443665.html#ixzz3tX6AOhQ3>

ответственно, на выбор учреждения со стороны потребителей можно влиять, избрав ту или иную стратегию позиционирования учебного заведения, в основе которой может быть детальная разработка одного или нескольких критериев выбора.



Рис. 1. Система комплекса критериев выбора образовательного учреждения со стороны потребителей услуги

Этап 2. Получение образовательной услуги

На этапе получения образовательной услуги определяющее значение имеет ее качество, обуславливающееся факторами, наиболее значимым среди которых является качество набора профессиональных компетенций, навыков и умений, ориентированных на практическое применение (профориентированность компетенций). Особое значение имеет комфортность обучения, выражающаяся в создании нацеленной на обучение максимально эффективной и доброжелательной образовательной среды внутри учреждения.

Таким образом, качество предоставления образовательной услуги можно рассматривать с точки зрения [6]:

- результата обучения;
- условий получения образования.

Деятельность образовательных учреждений по наполнению этих составляющих процесса обучения является определяющей в создании конкурентоспособности вузов и обеспечении качества предоставляемой ими образовательной услуги. В этой связи чрезвычайно важна государственная политика по разработке критериев

повышения качества образования в стране. В 2013 г. Министерством образования и науки Российской Федерации были разработаны Методические рекомендации по проведению независимой системы оценки качества работы образовательных организаций. Цель данных рекомендаций – мониторинг качества образования, предлагаемого образовательными учреждениями на территории России.

В основе мониторинга лежат рейтинги исследуемых организаций, формируемые на базе различных оценочных показателей. Ключевое значение принадлежит принципу независимой оценки качества образования, осуществляемой в целях определения соответствия предоставляемого образования:

- потребностям физических лиц (потребителей образовательной услуги);
- потребностям юридических лиц (в том числе самим образовательным организациям);
- потребностям учредителей, общественных объединений и др. в части составления рейтингов (ренкингов) и других оценочных процедур для последующей разработки и реализации комплекса мероприятий, направленных на повышение конкурентоспособности организаций, осуществляющих образовательную деятельность, а также на повышение качества реализуемых ими образовательных программ¹.

Выступая с докладом на заседании Правительства Российской Федерации по вопросу «О результатах мониторинга системы образования», министр образования и науки РФ Дмитрий Ливанов отметил, что методическая база мониторинга качества образования включает в себя 158 показателей, сведения о которых собираются в рамках федерального статистического наблюдения, и 14 показателей по результатам социологических обследований. Из

¹ URL: <http://xn--80abucjiibhv9a.xn--1ai/%D0%B4%D0%BE%D0%BA%D1%83%D0%BC%D0%B5%D0%BD%D1%82%D1%8B/3710/%D1%84%D0%B0%D0%B9%D0%BB/2498/13.10.14>

них около 30% – характеристики систем дошкольного и общего образования, 16% – дополнительного образования детей, 40% – профессионального образования, включая ВПО. Еще 14% показателей характеризуют научную деятельность в сфере образования, оценки работодателями качества профессионального образования, сведения об эффективности интеграции российского образовательного пространства в международное образовательное пространство.

При формировании методической базы мониторинга Минобрнауки исходило из следующих принципов:

- доступности результатов мониторинга (сведения о результатах мониторинга должны обязательно представляться на сайтах образовательных организаций);
- минимизации административной нагрузки в связи со сбором и обработкой информации (ядром мониторинга являются сведения государственной статистики, а также данные существующих отраслевых мониторингов);
- возможности поэтапного совершенствования мониторинга¹.

Трудно недооценить значение проводимого в стране мониторинга эффективности вузов. Воздействуя на рейтинги и прочие оценочные показатели мониторинга, можно оказывать влияние как на выбор учебного заведения со стороны потребителей образовательной услуги, формируя в их сознании определенный эмоциональный настрой, основы рационального поведения и последующих стереотипов, так и на образовательные учреждения, подталкивая их к максимально эффективному развитию качества предоставления образовательной услуги, удовлетворению потребностей не только потребителей, но и работодателей.

Этап 3. Трудоустройство выпускника вуза

Трудоустройство можно и нужно рассматривать как конечную цель любого

обучения, определяющую результативность полученного образования в целом и эффективность прохождения всех этапов получения образовательной услуги.

«Именно трудоустройство является одним из самых важных показателей востребованности того или иного вуза», – считает Дмитрий Ливанов².

Более того, трудоустройство позволяет спрогнозировать потребности экономики Российской Федерации в квалифицированных кадрах при распределении количества бюджетных мест по специальностям и направлениям подготовки для обучения по программам высшего образования.

Вот почему начиная с 2013 г. показатель трудоустройства выпускников стал также входить в систему показателей эффективности деятельности российских вузов. Более того, 6 апреля 2015 г. главами Минобрнауки России, Пенсионного фонда Российской Федерации и Рособrnнадзора было подписано Соглашение об информационном взаимодействии для формирования данных, характеризующих трудоустройство выпускников вузов. Были разработаны пути совместной деятельности по сбору и анализу показателей трудоустройства, а также методики их расчета.

«Этот показатель действительно важен для того, чтобы оценить работу вуза и при необходимости скорректировать участие в проверочных процедурах, это очень важное событие, которое позволит улучшить качество российского образования», – предполагает глава Рособrnнадзора Сергей Кравцов³.

На рис. 2 представлены данные, полученные в результате анализа показателя трудоустройства российских выпускников по отраслям наук в 2014 г.

Все три этапа (выбор образовательного учреждения, получение образовательной услуги и трудоустройство выпускника ву-

¹ URL: https://portal.iv-edu.ru/dep/mouofurmn/commondocs/BblcTynJleHuR/gokJlag_o_pe3_MoH.pdf

² URL: <http://www.mskagency.ru/materials/2127541>

³ URL: <http://xn--80abucjiibhv9a.xn--p1ai/%D0%BD%D0%BE%D0%B2%D0%BE%D1%81%D1%82%D0%B8/5380/%D0%BF%D0%B5%D1%87%D0%B0%D1%82%D1%8C>

за) в комплексе формируют единую систему (модель) предоставления образовательной услуги в Российской Федерации. Схематично она представлена на рис. 3.

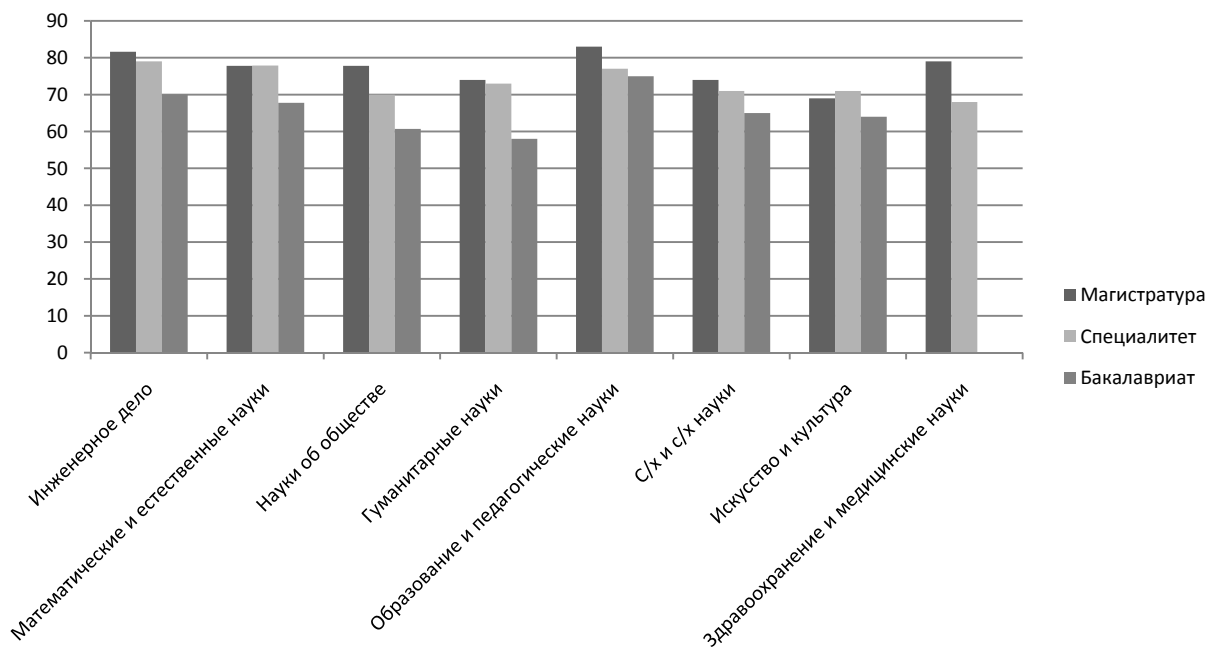


Рис. 2. Трудоустройство выпускников по отраслям наук



Рис. 3. Модель предоставления образовательной услуги

Рассмотрим данную модель предоставления образовательной услуги применительно к потребностям лиц с ограниченными возможностями здоровья. Следует сразу подчеркнуть, что для эффективной деятельности модели в случае ее применения к лицам с ограниченными возможностями здоровья требуется значительно большее количество уточняющих ее работу факторов.

Так, на выбор образовательного учреждения со стороны лиц с ограниченными возможностями влияют не только эмоции, рациональность и стереотип, но и требования по инфраструктурному оснащению вуза.

1 декабря 2015 г. Постановлением № 12971 Правительство РФ утвердило государственную программу «Доступная среда» на 2011–2020 гг. Согласно новой редакции программы ее ключевой целью является создание правовых, экономических и институциональных условий, способствующих интеграции инвалидов в общество и повышению уровня их жизни. В числе основных задач следует выделить:

- обеспечение равного доступа инвалидов к приоритетным объектам и услугам в приоритетных сферах жизнедеятельности инвалидов и других маломобильных групп населения;
- обеспечение равного доступа инвалидов к реабилитационным и абилитационным услугам, включая обеспечение равного доступа к профессиональному развитию и трудоустройству¹.

Если наличие правовых, экономических и институциональных условий гарантируется государством, обеспечивая единый для всех инвалидов уровень доступности образования, то такой критерий, как инфраструктурное оснащение вуза, определяется исключительно самим вузом, теми возможностями, которые он предлагает для лиц с ограниченными возможностями здоровья.

В этой связи чрезвычайно важно включить требования инфраструктурного оснащения в ежегодный мониторинг эффективности вуза, и такая работа, проводимая со стороны Министерства образования и науки, уже идет. Оценке будет подвергаться специализированное оснащение вуза: наличие пандусов, лифтов, доступ в аудитории и т. д.

За последние два года Минобрнауки разработаны и направлены в вузы Методические рекомендации по организации образовательного процесса для инвалидов с необходимыми условиями оснащенности, изменена и адаптирована нормативная база для возможности комфортного проведения приемной кампании².

Выступая 15 января 2015 г. с докладом на заседании Правительства Российской Федерации по вопросу «О результатах мониторинга системы образования», Дмитрий Ливанов подчеркнул, что в мониторинг образования входят критерии, учитывающие специфику получения образования для инвалидов и лиц с особыми возможностями здоровья³.

На уровне представления образовательной услуги определяющее значение для лиц с ограниченными возможностями имеют:

- формы обучения;
- результаты обучения;
- условия получения образования;
- технологии обучения и реабилитации инвалидов.

При анализе условий получения образования для лиц с ограниченными возможностями здоровья следует особо выделить создание в вузе в процессе получения образовательной услуги особой безбарьерной развивающей среды, которая должна быть направлена на социальную и личностную реабилитацию лиц с ограниченными возможностями здоровья. В данном случае речь в первую очередь идет об изменении основных установок преподава-

¹ URL: <http://www.rosmintrud.ru/docs/mintrud/handicapped/102>

² URL: <http://izvestia.ru/news/585887>

³ URL: https://portal.iv-edu.ru/dep/mouofurmn/commondocs/BblcTynJleHuR/gokJlag_o_pe3_MoH.pdf

телей и их отношений со студентами и отношений студентов без ограниченных возможностей к студентам-инвалидам.

Под средой и средовыми воздействиями здесь понимается главным образом совокупность социальных отношений, общий климат высшей школы, а также окружающая среда. Различные формы организации обучения (инклюзия, специализированное или разные виды промежуточного обучения) могут в разной степени способствовать созданию такой благоприятной среды и таких отношений. Однако определяющее значение для результативности процесса потребления образовательной услуги для лиц с ограниченными возможностями здоровья имеет форма предоставления услуги (форма обучения). Наиболее перспективной и соответствующей потребностям лиц с ограниченными возможностями является инклюзивная форма обучения инвалидов. Инклюзивное образование, определяемое как обеспечение равного доступа к образованию для всех обучающихся с учетом разнообразия особых образовательных потребностей и индивидуальных возможностей, было введено Федеральным законом от 29 декабря 2012 г. № 273-ФЗ «Об образовании в Российской Федерации».

«Сегодня более половины детей-инвалидов, детей с особыми возможностями здоровья участвуют в программах инклюзии, обучаются совместно с другими детьми», – отмечает глава Минобрнауки¹.

Правовые основы инклюзивного образования были заложены Конвенцией о правах инвалидов, принятой Генеральной Ассамблеей ООН. Так, в статье 24 Конвенции записано: «В целях реализации этого права [права на получение образования] без дискриминации и на основе равенства возможностей государства-участники обеспечивают инклюзивное образование на всех уровнях и обучение в течение всей жизни, стремясь при этом:

а) к полному развитию человеческого потенциала, а также чувства достоинства и

самоуважения, усилению уважения прав человека, основных свобод и человеческого многообразия;

б) к развитию личности, талантов и творчества инвалидов, а также их умственных и физических способностей в самом полном объеме;

с) к наделению инвалидов возможностью эффективно участвовать в жизни свободного общества»².

3 мая 2012 г. был подписан Федеральный закон № 46-ФЗ «О ратификации Конвенции о правах инвалидов». Начиная с этого времени Россия взяла на себя обязательства по внедрению, развитию и расширению инклюзивного образования на территории страны [2].

Особое значение в эффективности предоставления образовательной услуги принадлежит технологиям обучения, зачастую являющимся для лиц с ограниченными возможностями самыми настоящими проводниками в мир образования, позволяя приобретать знания максимально эффективным образом.

Важным условием для результативности получения образовательной услуги для студентов-инвалидов является практико ориентированность технологий обучения, которая способствует лучшей адаптации, социализации и реабилитации лиц с ограниченными возможностями, содействуя не только полноценному формированию образовательных компетенций, но и выработке практических навыков и умений.

Замечательно в этой связи показало себя электронное обучение, наиболее эффективно обеспечивающее потребности студентов-инвалидов³.

² Конвенция о правах инвалидов. – URL: http://ombudsmanspb.ru/files/files/OON_02_site.pdf

³ Положение об организации образовательного процесса для инвалидов и лиц с ограниченными возможностями здоровья в федеральном государственном бюджетном образовательном учреждении высшего профессионального образования «Российский экономический университет имени Г. В. Плеханова». – URL: www.rea.ru/ru/.../o%20порядке%20обучения%20инвалидов.docx

¹ URL: <http://минобрнауки.рф/новости/4898>

Модель предоставления образовательной услуги с учетом потребностей лиц с ограниченными возможностями здоровья представлена на рис. 4.

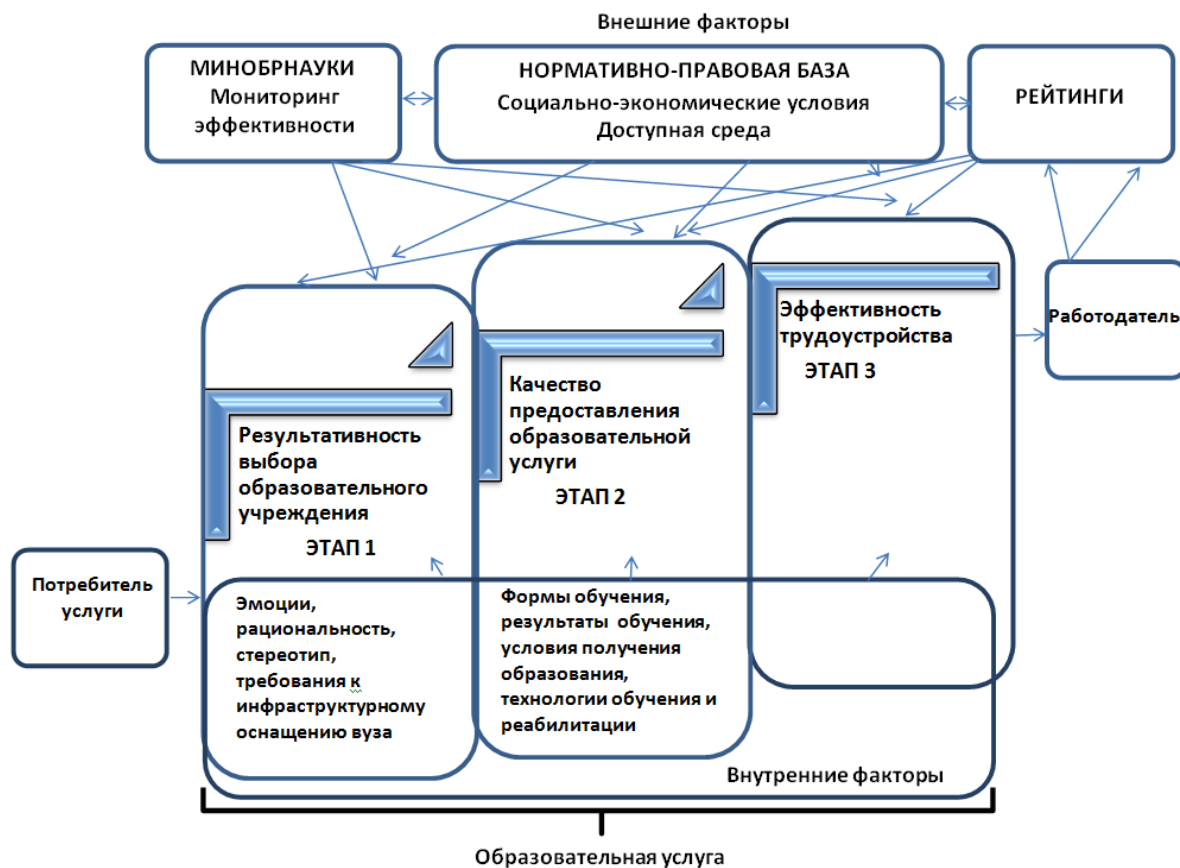


Рис. 4. Модель предоставления образовательной услуги для лиц с ограниченными возможностями здоровья

Эффективность предоставления образовательной услуги для лиц с ограниченными возможностями здоровья определяется их последующим трудоустройством. Здесь наблюдаются большие проблемы. Так, если общий уровень инвалидизации в стране не превышает подобный во всех развитых странах (примерно 10% от всего количества населения), то по уровню трудоустройства российские инвалиды значительно отстают от своих зарубежных коллег. По данным Минтруда, уровень занятости лиц с ограниченными возможностями здоровья в России составляет 28%, в то время как в Европе работу имеют порядка 50% всех инвалидов.

Согласно другим данным в настоящее время трудоустроено только 15% инвалидов, а работающих с инвалидностью первой или второй группы и того меньше – всего 8%, по данным Минтруда – 6,5 и 4% соответственно¹.

Следует учитывать, что трудоустройство некоторой части инвалидов является формальным. И хотя нет конкретных данных о числе фиктивно трудоустроенных российских граждан с ограниченными возможностями здоровья, вполне обоснованно можно предположить, какое влияние данное обстоятельство оказывает на

¹ URL: mintrudrb.ru/prilpravax.pdf

общие показатели трудоустройства российских инвалидов [7. – С. 42].

Несмотря на все сложности, стоящие на пути реализации права на труд, российские инвалиды желают трудиться. Так, по словам депутата Государственной Думы РФ Валерия Селезнева, последовательно защищающего права лиц с ограниченными возможностями здоровья, большинство людей с инвалидностью (80%) хотят работать [5].

Государство делает многое, для реализации права на труд со стороны лиц с ограниченными возможностями здоровья (модернизируется законодательная база, разрабатываются и поощряются системы квотирования рабочих мест), но результат все равно заставляет ожидать лучшего. Процесс перестройки системы образования на потребности лиц с ограниченными возможностями идет медленно и еще пока недостаточно эффективно. Так, анализ результатов мониторинга трудоустройства российских выпускников показал, что данных о трудоустройстве выпускников-инвалидов в нем нет¹.

Между тем главными виновниками низкой эффективности выпускников высших учебных заведений с ограниченными возможностями здоровья на российском рынке труда являются не столько внешние по отношению к ним факторы, сколько внутренние: недостаточная общая психологическая и профессиональная подготовка специалистов с ограниченными возможностями здоровья, в результате которой интеграция инвалидов в общество и профессиональную рабочую среду становится или невозможной, или слишком затрудненной. Ведь в первую очередь именно низкий уровень профессиональной квалификации, полученной в стенах высшего учебного заведения, препятствует полноценной профессиональной интеграции инвалидов. Все это ведет к недооценке компетенций и возможностей инвалидов со стороны российских работодателей.

Наличие определенных трудностей в получении образования отмечает и Министерство труда РФ². С этим согласны многие российские исследователи данной проблематики, утверждающие, что в результате существующей на сегодняшний момент практики подготовки и трудоустройства лиц с ограниченными возможностями здоровья искусственно создаются два мира: закрытый мир инвалидов и мир здоровых людей, для которых открыты двери всех офисов. Более того, среди специалистов бытует мнение, что эти два мира не могут пересечься [5].

Таким образом, исследование модели предоставления образовательной услуги для лиц с ограниченными возможностями здоровья показало слабую эффективность второго этапа предоставления услуги и, как следствие, слабую результативность предоставления образовательной услуги в целом.

Совершенствование модели предоставления образовательной услуги для лиц с ограниченными возможностями здоровья должно идти путем увеличения их конкурентоспособности на российских и зарубежных рынках труда.

Развитие конкурентоспособности с последующей интеграцией в открытые рынки труда необходимо начинать с этапа выбора образовательного учреждения, который нельзя рассматривать в отрыве от этапа получения образовательной услуги, в основе которой должна лежать глубокая психологическая и компетентностная инклюзия студентов-инвалидов в будущую профессиональную среду. Причем одно нельзя рассматривать в отрыве от другого. Психологическая и профессиональная подготовка инвалидов органически связаны между собой и по окончании вуза формируют целостную профессиональную квалификацию выпускника с ограниченными возможностями здоровья.

¹ URL: <http://graduate.edu.ru/content/booklet.pdf>

² URL: mintrudrb.ru/prilpravax.pdf

Список литературы

1. Киселева А. А. Маркетинговые исследования рынка образовательных услуг России // Экономика: вчера, сегодня, завтра. – М. : Аналитика Родис, 2012. – С. 6–9.
2. Константинова Е. А. Конвенция ООН по правам инвалидов и возможности ее реализации в России // Экономика, статистика и информатика. Вестник УМО. – 2012. – № 1. – С. 75–80.
3. Корнилова И. М. Высшее образование России в условиях рыночной экономики в XXI веке // Вестник Российского экономического университета имени Г. В. Плеханова. – 2016. – № 2 (86). – С. 15–19.
4. Манахов С. В., Рыжакова А. В. Основные тенденции развития высшего образования в России: количественные и качественные аспекты // Вестник Российского экономического университета имени Г. В. Плеханова. – 2014. – № 10 (76). – С. 19–28.
5. Патрашко М. Из дистанционной жизни в реальную. – URL: <http://www.miloserdie.ru/index.php?ss=4&s=19&id=8052>
6. Прядко С. Н. Исследование рынка образовательных услуг как маркетинговый инструмент принятия плановых решений в вузе. – URL: www.science-education.ru/100-5093
7. Россия: на пути к равным возможностям. – М. : Весь Мир, 2009.

References

1. Kiseleva A. A. Marketingovye issledovaniya rynka obrazovatel'nykh uslug Rossii [Marketing Research of Educational Services Market in Russia]. *Ekonomika: vchera, segodnya, zavtra* [Economics: Yesterday, Today, Tomorrow]. Moscow, Analitika Rodis, 2012, pp. 6–9. (In Russ.).
2. Konstantinova E. A. Konventsiya OON po pravam invalidov i vozmozhnosti ee realizatsii v Rossii [The UN Convention on Disabled People Rights and Possibilities of its Realization in Russia]. *Ekonomika, statistika i informatika. Vestnik UMO* [Economics, Statistics and Information Science. Bulletin UMO], 2012, No. 1, pp. 75–80. (In Russ.).
3. Kornilova I. M. Vysshee obrazovanie Rossii v usloviyakh rynochnoy ekonomiki v XXI veke [Higher Education in Russia in Market Economy in the 21st Century]. *Vestnik Rossiyskogo ekonomicheskogo universiteta imeni G. V. Plekhanova* [Vestnik of the Plekhanov Russian University of Economics], 2016, No. 2 (86), pp. 15–19. (In Russ.).
4. Manakhov S. V., Ryzhakova A. V. Osnovnye tendentsii razvitiya vysshego obrazovaniya v Rossii: kolichestvennye i kachestvennye aspekty [Key Trends in the Development of Higher Education in Russia: Quantitative and Qualitative Aspects]. *Vestnik Rossiyskogo ekonomicheskogo universiteta imeni G. V. Plekhanova* [Vestnik of the Plekhanov Russian University of Economics], 2014, No. 10 (76), pp. 19–28. (In Russ.).
5. Patrashko M. Iz distantsionnoy zhizni v real'nuyu [From Distance Life to Real One]. (In Russ.). Available at: <http://www.miloserdie.ru/index.php?ss=4&s=19&id=8052>
6. Pryadko S. N. Issledovanie rynka obrazovatel'nykh uslug kak marketingovyy instrument prinyatiya planovykh resheniy v vuze [Researching the Market of Educational Services as a Marketing Instrument for Planned Decision-Making in University]. (In Russ.). Available at: www.science-education.ru/100-5093
7. Rossiya: na puti k ravnym vozmozhnostyam [Russia: On the Way to Equal Opportunities]. Moscow, Ves' Mir, 2009. (In Russ.).